



INFORME DE SOSTENIBILIDAD



Índice

Carta del Director General 4

Datos relevantes 2022 6

Lo que somos 8

Filosofía corporativa 10

Nuestra historia 12

Presencia 14

Gobierno Corporativo 16

Ética e integridad 20

Grupos de interés 22

Comprometidos con la calidad y la innovación 24

Marcas y productos 26

Innovación y desarrollo 28

Cadena de valor 32

Premios y certificaciones 34

Cuidamos el origen de nuestras frutas 36

Estrategia climática 38

Agricultura sostenible 39

Agua 40

Energía 42

Emisiones 43

Residuos 44

Economía Circular 46

Contamos con talento único y fresco 48

Colaboradores 50

Bienestar y prácticas laborales 51

Diversidad e inclusión 53

Capacitación y desarrollo 54

Salud y seguridad laboral 57

Universidad Jumex 59

Programa de seguridad vial 59

Acompañamos cada momento de tu día 60

Nutrición y seguridad alimentaria 62

Vinculación con la comunidad 63

Fundación JUMEX 63

Museo Jumex 64

Sobre este informe 68

Materialidad 70

Índice de contenidos GRI 72

Índice de contenidos SASB 77

CARTA DEL DIRECTOR GENERAL

En Grupo JUMEX tenemos la firme convicción de que, al buscar promover el desarrollo sostenible en nuestro ámbito de influencia, no sólo impulsamos el crecimiento de la compañía, sino que también aportamos valor a nuestros grupos de interés. Presentamos nuestro informe de sostenibilidad 2022, en donde damos a conocer nuestros principales compromisos, acciones y logros en materia de sostenibilidad.

Los enfoques de calidad e innovación que nos caracteriza desde nuestro origen han sido elementos clave para brindar una amplia oferta de productos para nuestros clientes y consumidores. Gracias a ello, actualmente nuestras marcas están presentes en más de 40 países y somos reconocidos como una empresa de excelencia mundial.

Nuestro compromiso con la sostenibilidad está presente a lo largo de nuestros procesos y en las interacciones con los diferentes actores que integran nuestra cadena de valor.

En línea con nuestra estrategia de sostenibilidad, a lo largo de 2022 llevamos a cabo diversas acciones para contribuir a la preservación del planeta, esto mediante la implementación de tecnologías y prácticas verdes que nos permitan optimizar el uso de los recursos naturales a lo largo de nuestras actividades de negocio. Ejemplo de lo anterior, son las iniciativas que implementamos en las plantas de Monterrey y Chihuahua para hacer frente a los desafíos asociados a la escasez de agua que se vivió en la región norte del país.

Además, el compromiso que tenemos de impulsar la economía circular nos ha motivado a seguir trabajando en la mejora de nuestros empaques y envases, mediante la integración de materiales reciclables y biodegradables, así como en la puesta en marcha de acciones para promover el aprovechamiento del bagazo de fruta resultante de nuestros procesos productivos para la elaboración de composta.

En suma, estos esfuerzos no sólo nos permiten mantener una operación equilibrada con el medio ambiente, también tienen un impacto positivo en la rentabilidad y la competitividad de la compañía.

En Grupo JUMEX reconocemos que la innovación y la calidad vienen de la mano de un equipo talentoso y comprometido. Por este motivo, contamos con diversos programas y acciones enfocados en la seguridad, el bienestar y el desarrollo pleno de nuestros más de 6,500 colaboradores.

Este año pusimos en marcha una estrategia enfocada en la creación de una cultura diversa, equitativa e inclusiva, lo que estamos seguros se traducirá en una organización más humana y competitiva. Además, creamos nuestro Comité Diversidad e Inclusión (D&I), que estará encargado de generar acciones y programas para fortalecer estos pilares en cada uno de nuestros centros de trabajo.

Estamos convencidos de que promover el arte es esencial para la creación y regeneración del tejido social. Por este ello, a través de Fundación JUMEX impulsamos diversas actividades para fomentar la apreciación, la comprensión y la creación el arte contemporáneo en México. En 2022 más de 471,000 personas visitaron el Museo JUMEX, también otorgamos un total de 182 becas a estudiantes y patrocinamos 201 proyectos a través de nuestro programa de becas y patrocinios.

Estamos acelerando el desarrollo de estrategias para el cuidado del medio ambiente, el desarrollo social y la gobernanza. Por ello, nuestros compromisos y acciones se alinean a los Objetivos de Desarrollo Sostenible de las Naciones Unidas. En especial nuestros esfuerzos se centran en los ODS número; 6 Agua limpia y saneamiento, 10 Reducción de las desigualdades, 12 Producción y consumo responsable y 13 Acción por el clima.

Asimismo, iniciamos el proceso para la creación del marco normativo de la compañía en temas de sostenibilidad y conformamos nuestro Comité de Sostenibilidad, el cual analizará las acciones en la materia ser implementadas, vigilará su desarrollo y resultados.

En Grupo JUMEX seguiremos buscando ser más competitivos, contribuir al bienestar de nuestros colaboradores, cuidar el medio ambiente y apoyar a nuestras comunidades y la sociedad en su conjunto, esta es la estrategia para seguir generando frutos y compartirlos con todos.



SALVI FOLCH
DIRECTOR GENERAL

DATOS RELEVANTES 2022



12
plantas en operación



15
marcas en nuestro portafolio de producto



+205
mil toneladas de fruta procesada



+56
millones de litros de agua ahorrados



99%
de los residuos no peligrosos generados son valorizables



6,586
colaboradores forman parte de nuestro equipo



+90
horas de capacitación impartidas



+470
mil personas visitaron el Museo JUMEX



185
estudiantes becados a través de Fundación JUMEX





LO QUE SOMOS

Filosofía corporativa [2-6, 2-23]

Somos una empresa mexicana con más de 60 años de trayectoria en la industria de bebidas. Producimos, comercializamos y distribuimos bebidas hechas a base de fruta.

Con el propósito de brindar una oferta de productos más amplia y completa, a lo largo de los años hemos hecho de la innovación y la calidad factores esenciales en nuestra estrategia de negocio. Es así como nos aseguramos de atender las necesidades y expectativas de nuestros clientes, consumidores y socios de negocio.



Misión

Proporcionar al consumidor alimentos y bebidas de calidad mundial, hechos a base de fruta, innovando con tecnologías de punta en sus procesos, productos y envases, generando valor a los accionistas.



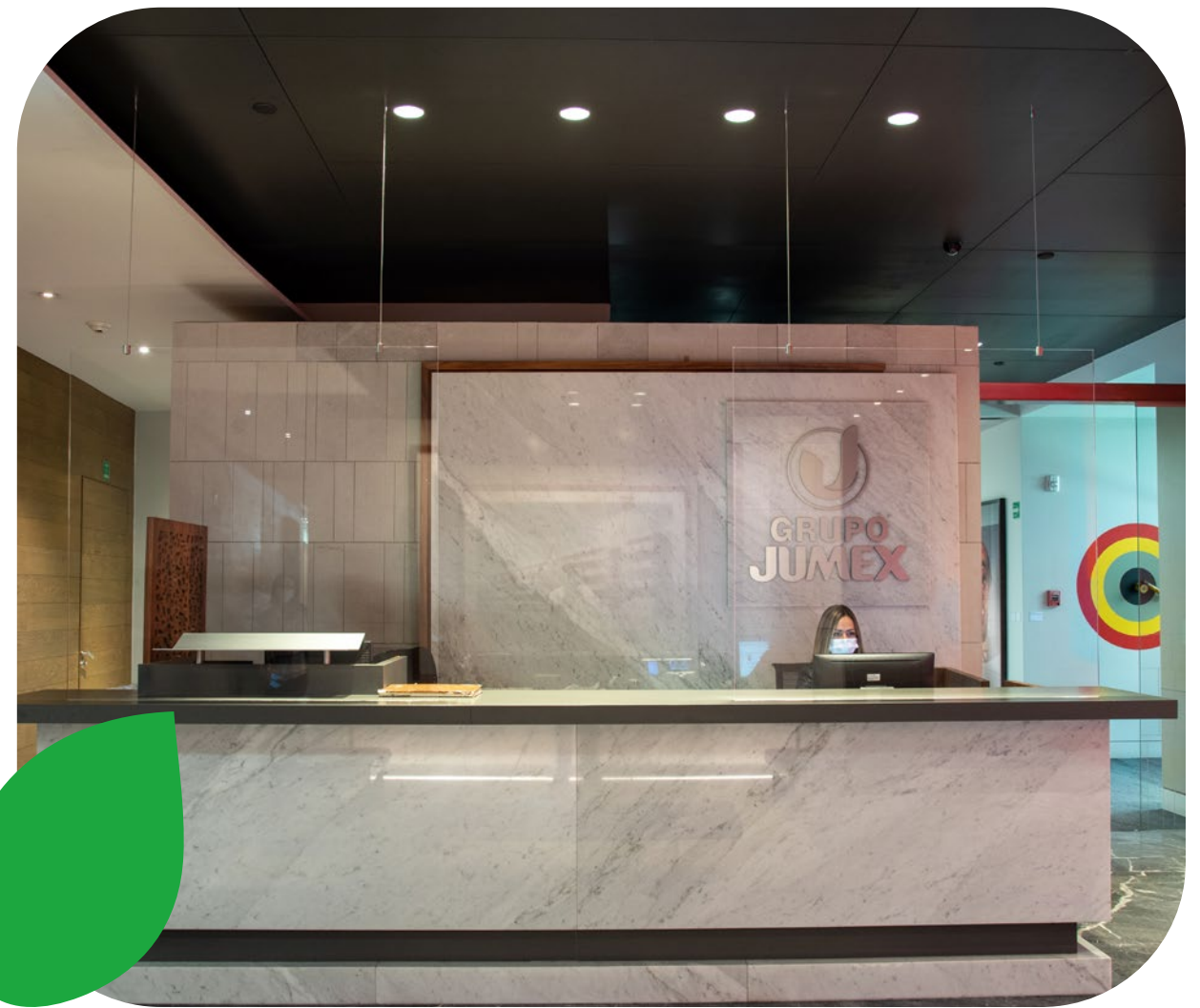
Visión

Posicionarnos como un competidor global en la industria de los alimentos y bebidas de calidad mundial, atendiendo a distintos segmentos de mercado y manteniéndonos siempre a la vanguardia en tecnología de procesos, productos y envases.

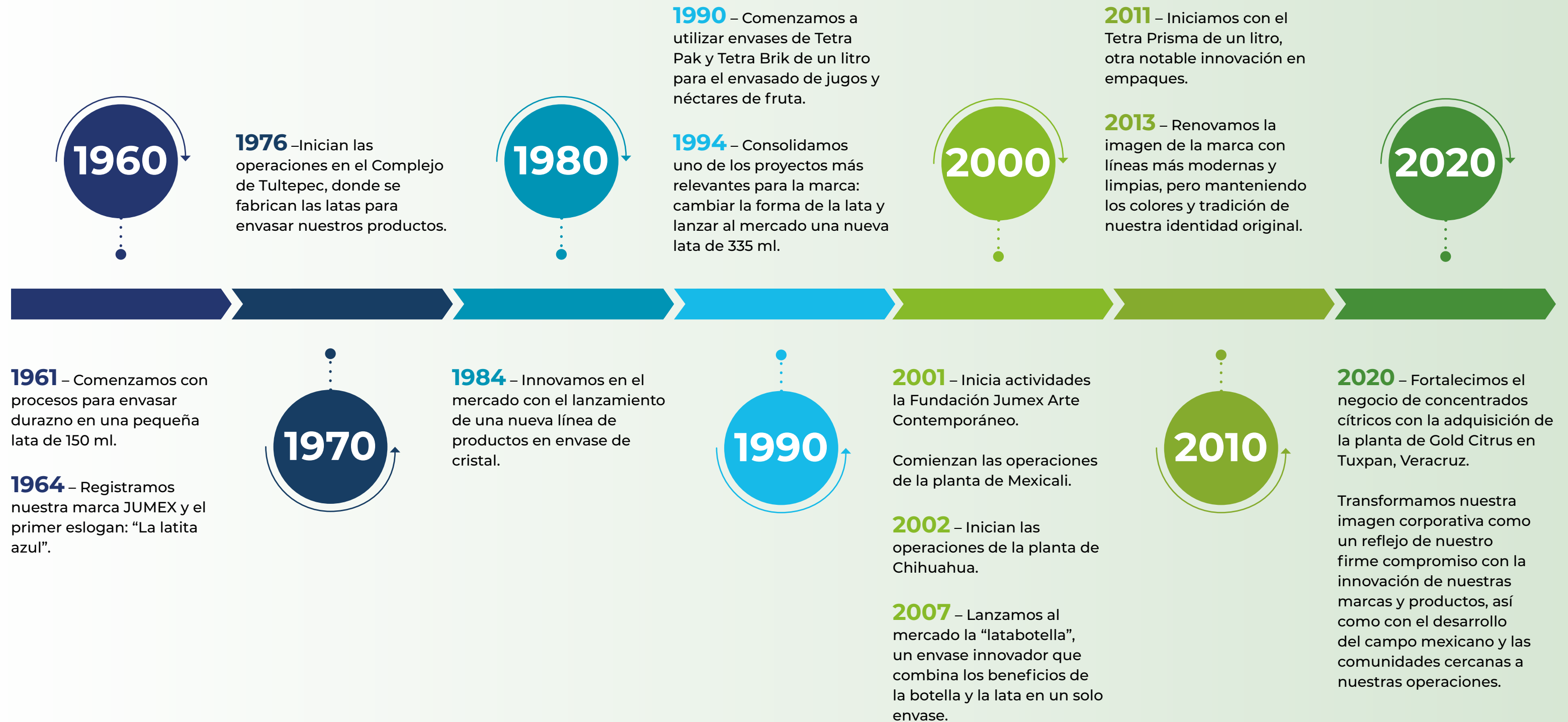


Valores

En Grupo JUMEX nos regimos por valores que nos definen como empresa y nos guían en el desarrollo de nuestras actividades de negocio, así como en las interacciones con cada uno de los grupos de interés, para garantizar que todas nuestras acciones se realicen dentro de un marco ético y de integridad.



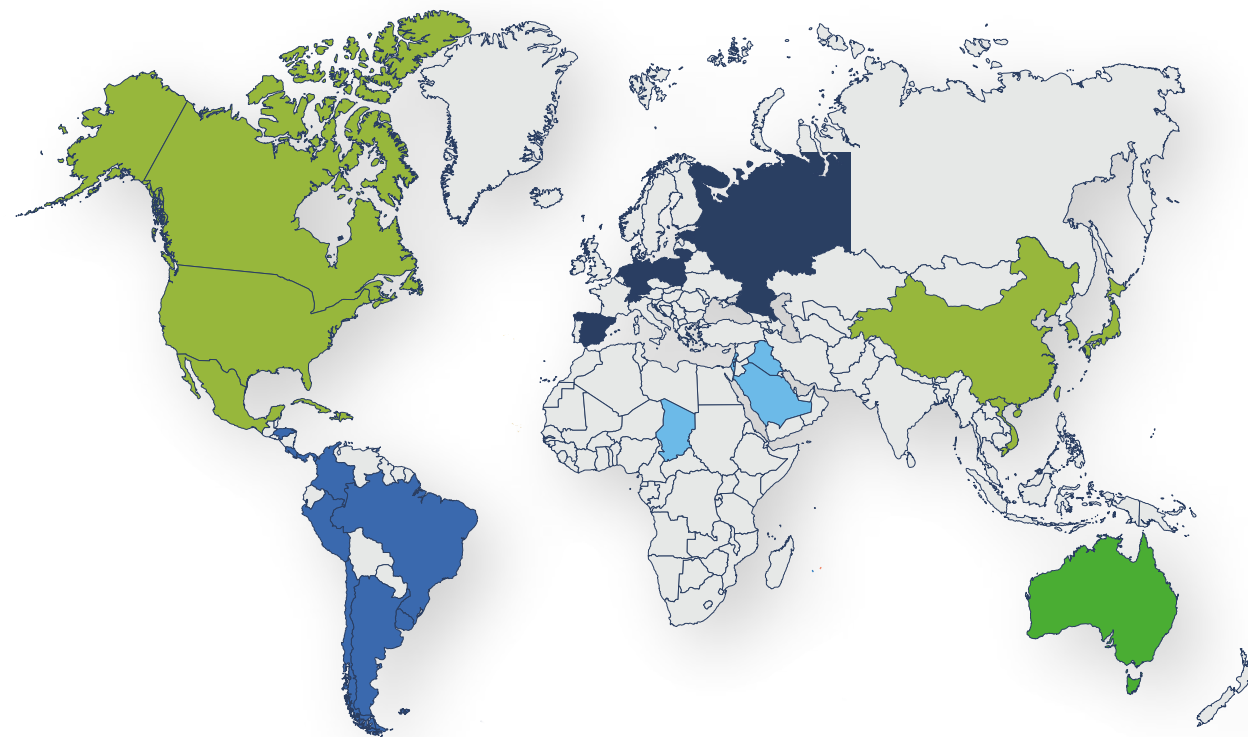
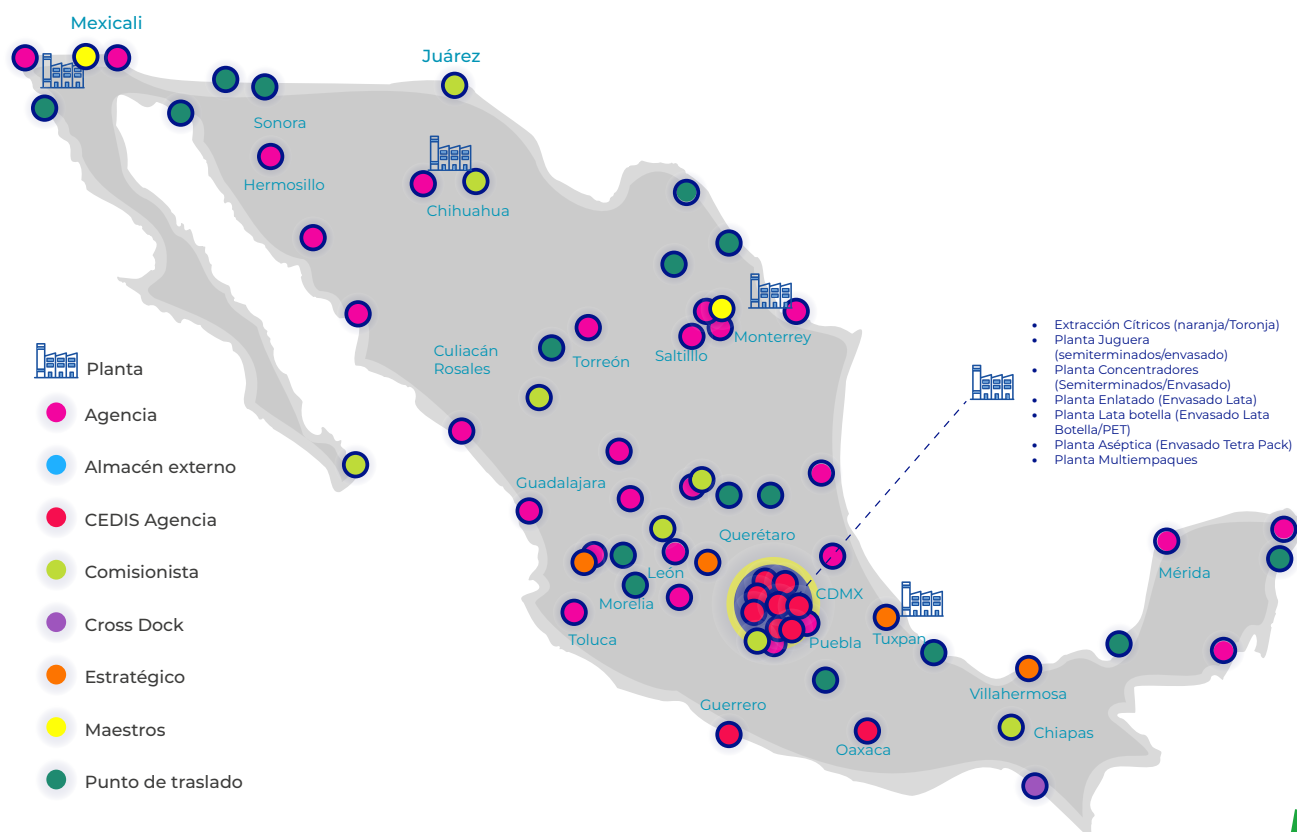
Nuestra historia



Presencia [2-1, 2-6, FB-NB-000.B.]

México constituye nuestro principal mercado, y es ahí donde contamos con una red de distribución más amplia.

Nuestro compromiso de impulsar el campo mexicano nos ha motivado a generar estrategias enfocadas en el posicionamiento de nuestros productos en el mercado internacional.



Norteamérica

- Bahamas
- Canadá
- Estados Unidos
- Haití
- Jamaica
- México
- Puerto Rico
- República Dominicana
- St. Kitts

Centroamérica y Sudamérica

- Argentina
- Brasil
- Chile
- Colombia
- Costa Rica
- El Salvador
- Honduras
- Panamá
- Perú
- Uruguay

Europa

- Alemania
- España
- Estonia
- Holanda
- Lituania
- Polonia
- República Checa
- Rusia
- Suiza

África

- Arabia Saudita
- Catar
- Dubái
- Iraq
- Israel
- Líbano
- Libia

Asia

- China
- Corea del Sur
- Japón
- Vietnam

Oceanía

- Australia

12 plantas

15 centros de distribución estratégicos

3 centros maestros de distribución

+180,000 m² de almacén

482,676 puntos de venta

67 centros de menudeo

Nuestras marcas cuentan con presencia en más de 40 países y son un referente de calidad e innovación a nivel global

Gobierno Corporativo [2-9, 2-12, 3-3]

En Grupo JUMEX contamos con una estructura de Gobernanza que se encarga de tomar decisiones de manera responsable para garantizar el crecimiento sostenible de la compañía.

Tomadores de decisiones



Consejo de Administración

Está conformado por consejeros propietarios e independientes que cuentan con amplia experiencia y credenciales. Su principal función es definir y validar la estrategia general de la compañía.

Dirección General

Se encarga de dirigir los esfuerzos de la compañía hacia el logro de sus metas y objetivos, mediante la gestión e implementación del plan estratégico aprobado por el Consejo de Administración.

Equipo Directivo

Dirección General de Operaciones	Dirección de Auditoría	Dirección de Capital Humano	Dirección Comercial Internacional y Alianzas Estratégicas	Dirección Comercial Nacional	Dirección de Mercadotecnia
Dirección de Compras	Dirección de Finanzas y Administración	Dirección de Ingeniería y Proyectos	Dirección Legal y Compliance	Dirección de Logística	Dirección de Manufactura de Bebidas
Dirección de Planeación	Dirección de Servicios Patrimoniales	Dirección de Sistemas (TI)	Dirección Técnica	Dirección de Estrategia y Transformación	Dirección de Planeación Financiera y Rentabilidad

Gestión de riesgos

Reconocemos que en nuestro entorno existen diversos riesgos ambientales, financieros, de mercado, regulatorios, legales, fiscales, tecnológicos, sociales y de otra naturaleza que pueden repercutir en el sector en el que operamos, así como en nuestras actividades de negocio.

Si bien, aún estamos trabajando en el desarrollo de marcos normativos para la gestión de riesgos, nuestro Comité Directivo realiza diversas acciones con el propósito de identificar riesgos, disminuir su impacto y desarrollar planes de respuesta efectiva. Estas son:



Presentación y propuesta del Plan Anual de Negocio



Definición de la cultura empresarial



Diseño de un plan estratégico para el logro de los objetivos



Evaluación del desempeño de la empresa y el cumplimiento de sus objetivos



Toma de decisiones con respecto a las desviaciones del plan para recuperar el control

Nuestros compromisos de sostenibilidad [2-23, 3-3]

Adicionalmente, seguimos trabajando en el desarrollo de acciones para mejorar nuestro desempeño en materia de sostenibilidad y atender aquellas cuestiones que tienen un impacto social, ambiental y económico para Grupo Jumex. Algunos de los avances logrados en 2022 son los siguientes:



GESTIÓN ESG

Iniciamos el desarrollo del marco normativo de la compañía para la gestión en temas de sostenibilidad.



GESTIÓN AMBIENTAL

Continuamos con mediciones para reducir impactos ambientales en la cadena de valor.



AGUA

Mejoramos nuestra estrategia de gestión de agua e implementamos mejoras en las plantas de tratamiento de aguas residuales.



RESIDUOS

Implementamos la iniciativa Basura Cero, así como procedimientos de separación y valorización de residuos. También seguimos trabajando en la puesta en marcha de proyectos de reciclaje, tanto internos como externos.



CADENA DE SUMINISTRO RESPONSABLE

Fortalecimos nuestros procesos de evaluación y selección de proveedores.



ENERGÍA

Invertimos en nuevas tecnologías para impulsar la transición hacia fuentes de energía limpias.



INNOVACIÓN Y DESARROLLO

Diseñamos un plan que identificó las capacidades de producción, almacenamiento y distribución para implementar la automatización de procesos.



SATISFACCIÓN DEL CLIENTE Y DEL CONSUMIDOR

Mejoramos de manera continua nuestros procesos mediante la implementación de acciones que incluyen: encuestas de satisfacción para clientes y proveedores y atención al consumidor.



BIENESTAR Y PRÁCTICAS LABORALES

Trabajamos en la implementación de un programa de atracción de talento y desarrollo, y uno de diversidad e inclusión. Asimismo, fortalecimos nuestro programa de capacitación en materia de seguridad y salud ocupacional.



Ética e integridad [2-23, 2-24, 2-25, 2-26, 3-3]

Somos una empresa comprometida con el cumplimiento ético y normativo. Ejemplos de ello son nuestras Políticas Eje en Materia de Cumplimiento Ético y Normativo, así como nuestro Código de Conducta. Tanto las políticas como el Código brindan orientación a los colaboradores de Grupo JUMEX para que sus acciones se lleven a cabo con total apego a los valores corporativos y al marco legal aplicable.

Conoce nuestro Código de Conducta [aquí](#)



Certificamos a nuestro personal en el conocimiento y cumplimiento de la Política de Integridad, Código de Conducta y Política Anticorrupción



Normas y estándares de comportamiento

Respetamos a las personas	<ul style="list-style-type: none"> Somos incluyentes y tratamos a todas las personas con respeto, cortesía e imparcialidad. Evitamos y combatimos la violencia en todas sus expresiones.
Hacemos negocios de forma honesta	<ul style="list-style-type: none"> Actuamos siempre bajo una cultura de legalidad. Actuamos siempre con transparencia acatando la rendición de cuentas.
Actuamos con compromiso y profesionalismo	<ul style="list-style-type: none"> Actuamos sin conflicto de intereses. Protegemos los activos tangibles e intangibles de la organización.
Valoramos nuestra relación con terceros	<ul style="list-style-type: none"> La satisfacción de nuestros consumidores es la base de nuestro éxito. Tratamos a nuestros clientes con ética, equidad y reconociendo el valor de cada uno de ellos. Nuestros Proveedores son seleccionados y tratados de manera objetiva a partir de la calidad y rentabilidad de sus productos y servicios.
Cumplimos con nuestra responsabilidad	<ul style="list-style-type: none"> Nuestras decisiones se apegan a los valores y filosofía de la organización.



JUMEX te escucha

En Grupo JUMEX es muy importante atender a nuestros grupos de interés, así como brindarles apoyo ante cualquier situación que se desvíe de los valores, los lineamientos y demás normativas aplicables a la empresa. Por este motivo, ofrecemos la herramienta **JUMEX te escucha**, un sistema de gestión de denuncias seguro y de fácil acceso.

Nuestro sistema de denuncias está diseñado para garantizar la confidencialidad y, en su caso, el anonimato de las personas que lo utilizan.

Correo electrónico: contactanos@jumexteescucha.com

Línea telefónica: 800 3888 880







Página web: jumexteescucha.com

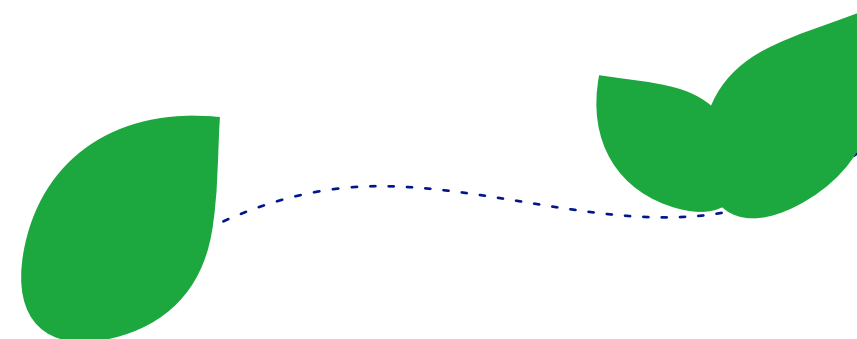


En **Grupo JUMEX** promovemos una **cultura de cumplimiento** para garantizar que todas nuestras actividades se realicen con **integridad y rectitud**

Grupos de interés [2-29]

A través de diversos canales mantenemos un diálogo continuo con los grupos de relación que tienen injerencia en nuestras operaciones. Lo hacemos con la finalidad de mantenerlos actualizados con respecto a temas relevantes de nuestra operación, así como para detectar aquellas áreas de oportunidad que nos indican cómo seguir mejorando y fortaleciendo nuestro modelo de negocio.

Grupos de interés	Canales de Comunicación	Frecuencia de contacto
 Proveedores	<ul style="list-style-type: none"> • Videoconferencia: por segmento o producto • Relaciones comerciales: por marca • Página de internet: organizacional • Correo electrónico: por segmento o producto • Informe de Sostenibilidad: organizacional 	Diaria
 Clientes	<ul style="list-style-type: none"> • Correo electrónico: por segmento o producto • Llamada telefónica: por segmento o producto • Página de internet: organizacional • Reuniones con equipo de ventas: por marca • Informe de Sostenibilidad: organizacional 	Diaria
 Consumidores	<ul style="list-style-type: none"> • Correo electrónico: por segmento o producto • Página de internet: organizacional • Redes sociales: organizacional y por marca • Llamada telefónica: por segmento o producto • Informe de Sostenibilidad: organizacional 	Diaria
 Autoridades	<ul style="list-style-type: none"> • Página de internet: organizacional • Llamada telefónica: por segmento o producto • Correo electrónico: por segmento o producto • Notificaciones por escrito: por segmento o producto • Informe de Sostenibilidad: organizacional 	Caso por Caso
 Cámaras y asociaciones	<ul style="list-style-type: none"> • Página de internet: organizacional • Videoconferencia: por segmento • Correo electrónico: por segmento • Informe de Sostenibilidad: organizacional 	Mensual
 Comunidades, organizaciones de evaluación, líderes de opinión, medios y academia	<ul style="list-style-type: none"> • Página de internet: organizacional • Correo electrónico: organizacional • Llamada telefónica: área de comunicación • Redes sociales: organizacional • Informe de Sostenibilidad: organizacional 	Caso por Caso





COMPROMETIDOS CON LA CALIDAD Y LA INNOVACIÓN



Marcas y productos ^[2-6]

Nuestro portafolio de negocio está conformado por una amplia variedad de jugos, néctares y bebidas refrescantes. Gracias a ello, cumplimos la promesa de ofrecer productos que se adaptan al estilo de vida de nuestros consumidores y que satisfacen sus gustos y necesidades.

Nuestras categorías de producto



Todos nuestros productos están hechos con jugo de frutas, en su mayoría provenientes del campo mexicano

Nuestras marcas



Marcas Asociadas*



*A partir de mayo de 2023, B:ost deja de ser marca asociada



Innovación y desarrollo [2-6, 3-3]

En Grupo JUMEX hemos hecho de la innovación un factor clave en nuestro modelo de negocio impulsando la mejora continua de nuestros procesos de producción y de los productos que ofrecemos.

Para mantenernos a la vanguardia, contamos con la metodología Product Lifecycle Management (PLM), a través de la cual desarrollamos y gestionamos nuevos proyectos. Está integrada por cinco fases:



Idea: En esta primera etapa recolectamos las ideas de innovación de nuevos productos que generalmente nos comparten las áreas de Mercadotecnia, Dirección General y Estudio de mercados.



Factibilidad: Aplicamos diversas evaluaciones, a fin de determinar la viabilidad de aquellas ideas que fueron aprobadas por el comité PLM.



Desarrollo: Una vez que se determina la viabilidad de una idea, comenzamos a desarrollar fórmulas, listas de materiales, condiciones de proceso, pruebas industriales, diseño de empaques y artes.



Ejecución: Simulamos un producto destinado al mercado para realizar pruebas industriales con materiales y condiciones estándar.



Lanzamiento: Si la etapa anterior se desarrolló sin contratiempos, hacemos los preparativos necesarios para que el producto salga al mercado.

Lanzamientos 2022



Cadena de valor [2-6, 2-23, 2-24, FB-NB-440a.1]

Comprometidos con el campo

En Grupo JUMEX tenemos el firme compromiso de promover la adopción de prácticas sostenibles en el campo e impulsar el bienestar de las comunidades. Lo hacemos estableciendo relaciones de confianza a largo plazo con los pequeños y medianos productores que, gracias a las frutas y verduras que cosechan, dan vida a nuestro portafolio.



toneladas de frutas y verduras provenientes del campo mexicano procesadas en 2022

<p>Manzana Chihuahua, Puebla, Durango y Coahuila</p>	<p>Toronja Veracruz</p>	<p>Durazno Chihuahua y Zacatecas</p>	<p>Naranja Veracruz, Puebla y San Luis Potosí</p>
<p>Mango Oaxaca, Nayarit, Sinaloa, Michoacán y Guerrero</p>	<p>Guayaba Zacatecas, Aguascalientes y Michoacán</p>	<p>Pera Michoacán y Puebla</p>	

Piña, Uva, Fresa, Plátano, Arándano, Granada, Coco, Nopal, Tomate, Apio y Zanahoria

Comprometidos con la calidad y seguridad alimentaria

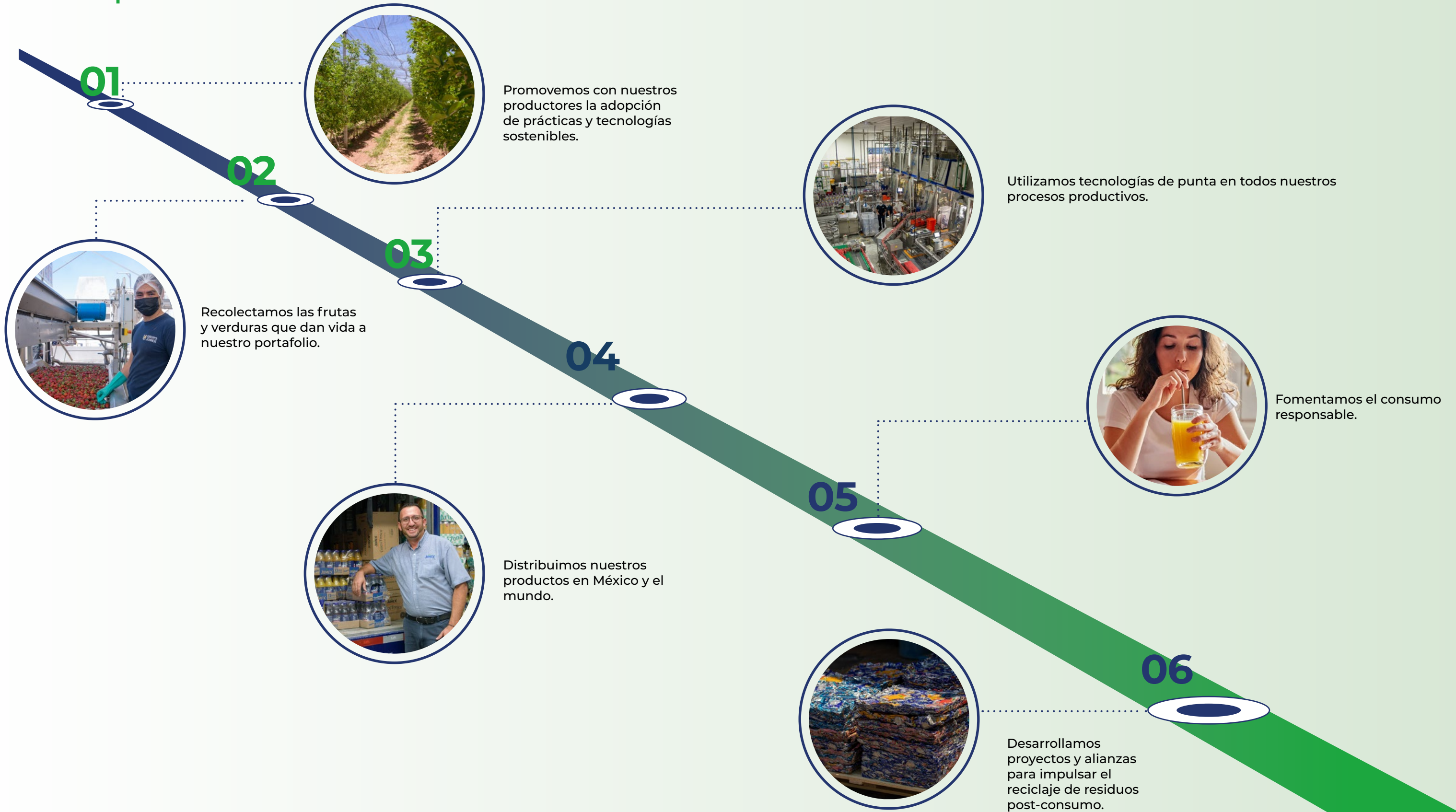
Las organizaciones que forman parte de nuestra cadena de suministro son muy importantes para cumplir con nuestro compromiso de ofrecer siempre productos innovadores y de la más alta calidad. Además de asegurar que nuestros proveedores cumplen con los más altos estándares de calidad e inocuidad, a nivel nacional e internacional, nos interesa promover la adopción de prácticas responsables.

Nuestros proveedores cuentan con certificaciones que avalan su cumplimiento en materia de inocuidad y seguridad alimentaria. Estas son:

✓	✓	✓	✓
Certificación de Inocuidad bajo esquema GFSI: SQF (Safe Quality Food)	Certificación para la comunidad Hebrea: Kosher	Certificación comunidad Árabe: Halal	Certificación Europea basada en la IJN para exportación de concentrados: SGF (Sure Global Fair)



Del campo a tus manos



Premios y certificaciones [3-3]

Los esfuerzos que realizamos, no solo para garantizar la calidad e inocuidad de nuestros productos, sino también para contribuir a la preservación del planeta y procurar el bienestar y desarrollo de nuestro talento y nuestras comunidades vecinas, han sido reconocidos con los siguientes premios y certificaciones:



Empresa Socialmente Responsable



Safe Quality Food (SQF)



Customs-Trade Partnership Against Terrorism (CTPAT)



EcoVadis



Sure Global Fair (SGF)*



Leadership in Energy and Environmental Design (LEED) Plata (Planta Monterrey)



Certificación Halal



Certificación Kosher



Certificación Forest Stewardship Council (FSC)

*Solo en concentradores





CUIDAMOS EL ORIGEN DE NUESTRAS FRUTAS

[2-25]

Estamos convencidos de que al proteger el medio ambiente también estamos cuidando el origen de las frutas e insumos que utilizamos para la elaboración de nuestros productos. Por ello, trabajamos en la implementación de prácticas y tecnologías sostenibles que nos permiten disminuir nuestra huella ambiental y operar en equilibrio con la naturaleza.

Estrategia climática [2-25, 3-3]

En Grupo JUMEX pretendemos que nuestra participación en la lucha contra el cambio climático y sus efectos sea relevante. Muestra de este compromiso son las acciones que estamos implementando en nuestras operaciones para mejorar nuestro desempeño ambiental, tales como:

- Desarrollo de proyectos enfocados en el ahorro de agua para las plantas ubicadas en regiones con estrés hídrico.
- Implementación de mejoras en equipos de combustión para optimizar el consumo de combustibles.
- Sustitución programática y gradual de unidades de reparto de combustión interna por vehículos híbridos.
- Valorización de residuos y cero confinamiento.



Además, a través del programa JUMEX AGE (Agua, Gas y Electricidad) implementamos mejoras tecnológicas en nuestros centros productivos e incentivamos la participación de nuestros colaboradores en iniciativas sostenibles que pueden realizar en sus actividades cotidianas.

Con JUMEX AGE promovemos una cultura enfocada en el medio ambiente

JUMEX AGE es un programa integrado por cuatro etapas



Comprender los conceptos básicos para establecer bases



Generar iniciativas en las que se apliquen los aprendizajes



Reducir la huella ambiental de la compañía



Maximizar los resultados y extender la experiencia

Casos de éxito JUMEX AGE



Instalamos flujómetros de vapor para controlar el uso de vapor y mejorar la eficiencia energética.



Integramos un sistema modulante de alimentación de agua a las calderas para optimizar la gestión de este recurso.



Impulsamos campañas internas de concientización sobre el uso eficiente de gas.

Agricultura sostenible [2-25, 3-3, FB-NB-440a.2]

Si de algo estamos seguros es de la necesidad de promover la sostenibilidad a lo largo de la cadena de valor para ofrecer productos de la más alta calidad. Por este motivo, en 2022 se retomó el proyecto JUMEX Agrícola un programa que, a través de acciones de inversión, innovación y capacitación, contribuirá al desarrollo de nuestros agricultores para que puedan cosechar productos orgánicos y de mejor calidad.

Como parte de nuestros esfuerzos en materia de sostenibilidad, impulsamos acciones para aprovechar el bagazo del mango y la guayaba resultante de nuestros procesos productivos como mejorador de suelos para el campo.

Con este mismo enfoque, comenzamos a desarrollar un proyecto que nos permita utilizar el bagazo de naranja resultante de las operaciones de la planta Tuxpan en la elaboración de composta.





El 100% del bagazo producido se aprovecha, a través de terceros, para uso secundarios tales como alimento de ganado y/o mejorador de suelos


Agua [2-25, 3-3, 303-3, 303-4, 303-5, FB-NB-140a.1, FB-NB-140a.2]


En Grupo JUMEX reconocemos que el agua es esencial para la vida en el planeta, así como para el desarrollo humano, y asumimos la responsabilidad y el compromiso de contribuir a la conservación de los recursos hídricos y de garantizar su disponibilidad para las futuras generaciones.

En línea con nuestra estrategia de sostenibilidad, llevamos a cabo monitoreos y mediciones de nuestro consumo de agua e impulsamos iniciativas enfocadas en el aprovechamiento de este recurso en nuestras operaciones, entre las cuales destacan:

- 

Operación de plantas de tratamiento de aguas residuales y tratamiento terciario para reúso de agua.
- 

Reutilización del vapor de agua proveniente del proceso de concentrados para el lavado de fruta.
- 

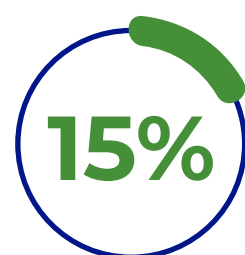
Aprovechamiento del agua en los procesos productivos a través de circuitos cerrados de ahorro energético.
- 

Definición de objetivos para mejorar la gestión de los recursos hídricos en cada uno de nuestros centros de trabajo.

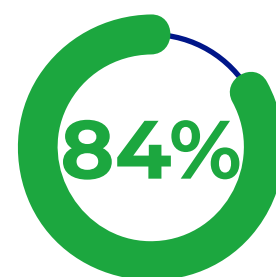
Consumo de Agua



Aguas de terceros



Suministro de agua municipal



Aguas subterráneas

En 2022

consumimos un total de **2,839 megalitros** de agua

Intensidad en el uso de agua

1.6 litros /litros envasados

3.7 litros/kg de concentrado de fruta

Plantas de Tratamiento de Aguas Residuales (PTAR) de Grupo JUMEX

Nuestros sistemas de tratamiento de aguas residuales nos permiten reutilizar este recurso en nuestras operaciones, así como asegurar que su vertido cumple con los parámetros de calidad dictados por las autoridades gubernamentales.

Nombre	PTAR Mexicali	PTAR Chihuahua	PTAR Monterrey	PTAR Tuxpan	PTAR Valle de México
Capacidad	3 LPS	13 LPS	15 LPS (secundario) 7 LPS (terciario)	10 LPS	50 LPS (secundario) 20 LPS (terciario)
Recuperación de agua	N/A	192m ³ /año	135m ³ al mes (aprox.)	N/A	10,046 m ³ al mes (aprox.)

LPS - Litros por segundo



En 2022 iniciamos el proyecto para la **construcción de una nueva planta de tratamiento** de aguas residuales en **Tuxpan, Veracruz**

Vertido de agua

Destino	Megalitros
Agua superficial	552.71
Riego de terrenos	0.20
Reúso en servicios	126.25
Total	679.17

Durante 2022 uno de los mayores desafíos a los que nos enfrentamos en relación con el agua fue la emergencia por sequía que se vivió en el estado de Nuevo León y que tuvo repercusiones significativas en las operaciones de nuestra planta de Monterrey.

Para hacer frente a esta situación y mitigar su impacto, en Grupo JUMEX implementamos las siguientes acciones:

- Aprobación del proyecto para la instalación de un sistema de recuperación de agua en planta Monterrey que permitirá un ahorro de 33,307,000 litros de agua al año.
- Puesta en marcha del proyecto de optimización de limpiezas CIP y desinfección de fruta, con el que se ahorraron 56,930,250 litros de agua en las plantas de Monterrey y Chihuahua.



Energía [2-25, 3-3, 302-1, 302-2, 302-3, FB-NB-110a.1, FB-NB-130a.1]

Como parte de nuestra estrategia climática, en Grupo JUMEX impulsamos proyectos con un enfoque sostenible e implementamos tecnologías verdes con el propósito de mejorar la eficiencia energética en nuestras operaciones.

Consumo de energía eléctrica

Nuestro consumo de energía eléctrica deriva de la operación de nuestras plantas productivas y centros de distribución.

Ubicación	Consumo en Mega watts / hora
Plantas	86,664
Centros de distribución	1,381
Total	88,045

Consumo de combustibles

Utilizamos combustibles para la generación del vapor empleado en los procesos de manufactura y para el transporte de nuestros productos.

Tipo de fuente	Consumo en litros
Fuentes fijas	
Gas natural	17,486,663,814 L
Combustóleo	549,046 L
Diésel	390 L
Fuentes móviles	
Gasolina	218,974 L
Gas LP	2,225,531 L
Diésel	5,159,332 L
Total	17,494,817,087 L

Energía

0.05

KWh/L envasado

0.04

KWh/Kg de concentrado de fruta

Gas

0.12

KWh/L envasado

0.21

KWh/Kg de concentrado de fruta

Emisiones [2-25, 3-3, 305-1, 305-2]

Como parte de nuestros esfuerzos por contribuir a la lucha contra el cambio climático, en Grupo JUMEX efectuamos mediciones periódicas y puntuales de las emisiones de gases de efecto invernadero (GEI) generadas por nuestras operaciones. Esto nos permite identificar las áreas de oportunidad que deben ser atendidas y, a partir de ello, desarrollar acciones que nos lleven a disminuir nuestra huella ambiental.

Además, como parte de los esfuerzos que llevamos a cabo para reducir la cantidad de emisiones generadas en nuestros procesos de logística y distribución, impulsamos un programa de sustitución de unidades en la flotilla.

Emisiones de GEI	
Alcance 1 - Emisiones directas*	58,511 tCO ₂ e
Alcance 2 - Emisiones indirectas**	38,300 tCO ₂ e
Total	96,811 tCO₂e

*Corresponden al consumo de gas natural y gas LP utilizado en calderas, y al consumo de diésel de nuestras unidades de transporte.
 ** Derivan del uso de energía eléctrica en nuestras oficinas, plantas y procesos productivos.



29 unidades híbridas y 343 unidades con filtro de partículas entraron en circulación en 2022, lo que representa el 31% de la flotilla

Residuos [2-25, 3-3, 305-1, 305-2]

Con el propósito de impulsar una gestión responsable de los residuos, tanto al interior de la compañía como a lo largo de la cadena de valor, en Grupo JUMEX trabajamos para desarrollar iniciativas que reduzcan la generación de residuos, fomenten su valorización y aprovechamiento y garanticen una disposición final segura y responsable.

Alineados a nuestra estrategia de sostenibilidad, durante 2022 llevamos a cabo las siguientes acciones para optimizar el manejo de residuos en nuestras operaciones:

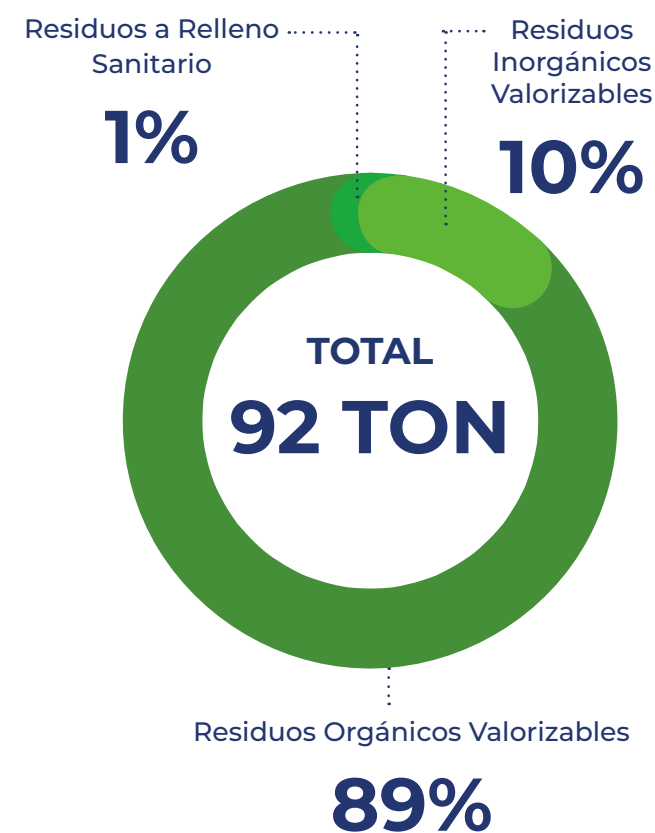
-  Iniciamos el acopio de los residuos post-consumo para su revalorización, en colaboración nuestro aliado ECOCE.
-  Promovemos el aprovechamiento de los residuos orgánicos para su uso como mejorador de suelos.
-  Identificamos áreas de oportunidad, a través del plan de manejo de residuos y el análisis de ciclo de vida.
-  Seleccionamos a organizaciones recolectoras de residuos con base en sus propuestas de reúso y tratamiento.

Como parte de nuestros esfuerzos en este ámbito, en 2022 dimos continuidad al plan Basura Cero en nuestras plantas productivas. Este tiene la finalidad de promover la separación de materiales valorizables para su aprovechamiento, y así disminuir la cantidad de residuos que se envían a relleno sanitario.

 **El 99%**

de los **residuos no peligrosos** que generamos **son valorizables**

Residuos no peligrosos



Residuos peligrosos



El bagazo resultante de nuestros procesos productivos se aprovecha, a través de terceros, para uso secundarios tales como **alimento de ganado y/o mejorador de suelos**

Comprometidos con la Economía Circular

Uno de nuestros principales compromisos de sostenibilidad es impulsar la transición hacia una Economía Circular, tanto en nuestras operaciones como en nuestro ámbito de influencia. Con este objetivo en mente, seguimos trabajando en el desarrollo de proyectos enfocados en la reducción del peso de nuestros empaques y en la integración de materiales reciclados y de origen sostenible en su elaboración. También colaboramos con organizaciones externas para promover el reciclaje de los residuos post-consumo.



Nuestros envases de PET cuentan con una tasa de reciclaje post-consumo del

60%



Todos nuestros empaques de Tetrapak cuentan con **certificación FSC**, la cual avala que la materia prima utilizada en la fabricación de los cartones proviene de bosques gestionados de manera responsable



Promovemos la **Economía Circular** a través de nuestra participación en **ECOCE** para acopio de envases post-consumo

Junto con estos esfuerzos pusimos en marcha una iniciativa para el reacondicionamiento de las tarimas que se utilizan en los almacenes de Grupo JUMEX con el apoyo de un proveedor especializado que se encarga de reparar las piezas dañadas a fin de ampliar su ciclo de vida.

Hemos evitado la tala de más de **1,650 árboles** gracias a la reparación de más de **33 mil tarimas**

Asimismo, nos aliamos con un proveedor para cambiar las tarimas tradicionales que se utilizan en los procesos de distribución por tarimas reutilizables duraderas y de alta calidad, lo cual nos ha permitido fortalecer el enfoque circular en nuestros procesos de logística y, con ello, mejorar nuestro desempeño ambiental.

Gracias a esta alianza, hemos logrado salvar más de **36 mil árboles** y evitar la emisión de más de **14 millones de kg de CO₂**



Los **popotes** de nuestros productos son **biodegradables**

También en 2022, llevamos a cabo acciones para la mejora de nuestros empaques, ejemplo de ello es la implementación del uso de botellas de pet fabricada con 50% de resina reciclada post-consumo para 3 presentaciones de Amí y la disminución en un 5% el consumo de PETG en las etiquetas termoencogibles de Jumex Sport.



CONTAMOS CON TALENTO ÚNICO Y FRESCO

Colaboradores [2-7]

Estamos orgullosos de contar con un gran equipo conformado por personas talentosas y comprometidas que día a día brindan a Grupo JUMEX lo mejor de sí para ayudarnos a cumplir con nuestra promesa de llevar productos innovadores y de la más alta calidad a la mesa de las familias.



6,586

colaboradores integran nuestra fuerza laboral



84%
Hombres



16%
Mujeres

Colaboradores por región y tipo de contrato

	2021			2022		
	Permanentes	Temporales	Total	Permanentes	Temporales	Total
Pacífico	505	94	599	530	72	602
Norte	674	150	824	764	130	894
Bajío	403	71	474	418	40	458
Centro	3,403	600	4,003	3,569	483	4,052
Sureste	464	90	554	430	150	580
Total	5,449	1,005	6,454	5,711	875	6,586

Bienestar y prácticas laborales [3-3, 401-1, 401-2, 401-3, 403-6]

Tenemos el firme compromiso de contribuir al bienestar y desarrollo pleno de cada uno de nuestros colaboradores. Por ello, trabajamos continuamente en la generación de programas y prácticas a través de las cuales ofrecemos las mejores condiciones laborales, así como un ambiente de trabajo respetuoso, positivo, seguro y satisfactorio.

Además de garantizar remuneraciones justas y competitivas, acatando y respetando en todo momento lo estipulado en la Ley Federal del Trabajo, en Grupo JUMEX también ofrecemos los siguientes beneficios a nuestros colaboradores:

- Días adicionales de descanso
- Fondo de ahorro
- Vales de despensa
- Bono por desempeño
- Subsidio por incapacidad
- Ayuda por defunción
- Plan de jubilación*
- Seguro de vida*

*Sólo a colaboradores permanentes

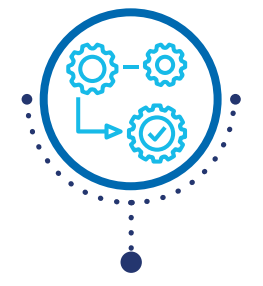
Por otro lado, en cumplimiento con la NOM-035 sobre Factores de Riesgo Psicosocial, hemos desarrollado diversas acciones para propiciar un entorno organizacional favorable y procurar el bienestar físico, mental y emocional de nuestros colaboradores.



Impartimos un total de **887 cursos** enfocados en la prevención y mitigación de los factores de riesgo psicosocial



Realizamos diversos eventos y dinámicas a lo largo del año para fomentar la integración del personal y reconocer su desempeño



Ponemos a disposición de los colaboradores y de sus familias el sistema Bienestar Integral, mediante el cual les brindamos apoyo en situaciones personales y familiares que puedan tener un impacto en su bienestar



Nuestro talento es nuestro mayor activo

Brindamos apoyo en 6 especialidades los 365 días del año



Por otra parte, con el objetivo de promover un equilibrio entre los ámbitos laboral y familiar, incentivamos a nuestros colaboradores a que ejerzan sus derechos parentales y participen activamente en el cuidado de sus hijos. Ejemplo de ello son los 247 permisos parentales otorgados en 2022:

	Mujeres	Hombres
Ejercieron el permiso parental	38	209
Volvieron al trabajo al término del permiso	35	204
Siguen laborando en Grupo JUMEX después de un año de haberse reincorporado	4	49

Estamos convencidos de que los principales factores que inciden en el fortalecimiento de Grupo JUMEX son el talento, la experiencia y el conocimiento que aportan nuestros colaboradores. Por ello, en línea con nuestros valores corporativos, garantizamos una igualdad de oportunidades en todos los procesos de reclutamiento, selección y contratación.

2,829

colaboradores fueron contratados en 2022

Nuevas contrataciones por género y región

	Mujeres	Hombres
Pacífico	163	268
Norte	247	631
Bajío	10	146
Centro	243	879
Sureste	50	192
Total	713	2,116



Diversidad e inclusión [3-3, 405-1]

En Grupo JUMEX reconocemos la importancia de contar con equipos diversos para seguir impulsando la innovación y la calidad en todos nuestros procesos. Por este motivo, desarrollamos una estrategia enfocada en la consolidación de una cultura diversa e inclusiva.

Colaboradores por categoría laboral, género y edad

	Directivos		Ejecutivos		Administrativos		Sindicalizados	
	Mujeres	Hombres	Mujeres	Hombres	Mujeres	Hombres	Mujeres	Hombres
Menores de 30 años de edad	0	0	2	1	221	336	137	1,103
Entre 31 y 50 años de edad	1	4	30	55	398	1,102	203	2,173
Mayores de 51 años de edad	1	15	5	24	31	263	32	449
Total	2	19	37	80	650	1,701	372	3,725

Nuestra estrategia de Diversidad e Inclusión (D&I) se enfoca en cuatro ejes primordiales:



Como parte de los esfuerzos realizados en este ámbito, en 2022 creamos nuestro Comité D&I, encargado de desarrollar programas e iniciativas que contribuyan a la creación de un ambiente de trabajo inclusivo y equitativo, donde todas las personas se sientan respetadas y valoradas.

Asimismo, contamos con valiosas herramientas que refuerzan nuestra estrategia en materia de D&I. Estas son:

- **Código de Conducta:** en este documento manifestamos tolerancia cero a cualquier acto de discriminación, violencia o acoso laboral.
- **JUMEX te escucha:** a través de este sistema de denuncias recibimos y damos seguimiento a casos que incumplan con nuestros principios y lineamientos.
- **Embajadores D&I:** está conformado por un equipo de colaboradores comprometidos en promover la diversidad y la inclusión en nuestros centros de trabajo.

Capacitación y desarrollo [3-3]

El firme propósito de impulsar la creación de equipos innovadores y competitivos, así como de contribuir al crecimiento profesional de nuestros colaboradores, nos ha motivado a implementar programas de capacitación y desarrollo en los que fomentamos el aprendizaje continuo y el fortalecimiento de habilidades.

Media de horas de formación por categoría laboral y género

	Colaboradores en la organización		Horas de capacitación impartidas		Horas promedio de capacitación	
	Mujeres	Hombres	Mujeres	Hombres	Mujeres	Hombres
Directivos	2	19	10	85	5.0	5.0
Ejecutivos	37	80	620	970	14.4	11.5
Administrativos	650	1,701	6,150	22,436	15.6	13.2
Sindicalizados	372	3,725	10,417	49,675	16.3	13.1
Total	1,061	5,525	17,197	73,166	16.0	13.1

En 2022 impartimos un total de **90,363** horas de capacitación



Como reflejo del interés de Grupo JUMEX por el pleno desarrollo de nuestros colaboradores promovemos el desarrollo de habilidades y conocimientos a través de las siguientes iniciativas:

- Apoyos escolares para trabajadores
- Certificación de instructores
- Desarrollo de competencias y habilidades técnicas y blandas para el trabajo
- Programa de auditores internos con certificado internacional
- Programa de liderazgo para directores, gerentes, jefes y supervisores
- Operación segura de montacargas

Por otra parte, cada año aplicamos evaluaciones de desempeño a nuestros colaboradores con el propósito de detectar áreas de oportunidad y necesidades de capacitación que deban ser atendidas.

Colaboradores que recibieron evaluación de desempeño por categoría laboral y género

	Mujeres	Hombres
Directivos	1	14
Ejecutivos	181	478
Administrativos	157	253
Total	339	745



1,084 colaboradores participaron en el proceso de evaluación de desempeño en **2022**

Salud y seguridad laboral [2-25, 3-3, 403-1, 403-5, 403-9, 403-10]

Para Grupo JUMEX es primordial garantizar la salud y la seguridad de los colaboradores y visitantes en cada uno de nuestros centros de trabajo. Por este motivo, desarrollamos políticas, protocolos y programas enfocados en la prevención de riesgos operativos, así como en la atención de situaciones de emergencia.

Nuestro sistema de Seguridad, Salud y Medio Ambiente (SSyMA) es una valiosa herramienta que nos permite gestionar y evaluar nuestro desempeño en temas de seguridad y salud ocupacional, tales como:

- Mitigación de riesgos
- Prevención de accidentes
- Control de pérdidas
- Mejores prácticas operacionales

Nuestro sistema SSyMA basado en el CTP (Control Total de Pérdidas) cumple con estándares internacionales y lineamientos de seguridad industrial de los lugares donde tenemos presencia



A fin de fortalecer nuestra estrategia de salud y seguridad, en 2022 pusimos en marcha las siguientes iniciativas:

- Desarrollamos programas de formación y entrenamiento en seguridad para mandos medios en las plantas.
- Implementamos pláticas de seguridad semanales en las 5 regiones en las que está dividida la fuerza de Logística y ventas.
- Estandarizamos programas de trabajo con indicadores mensuales de desempeño en las plantas de manufactura.
- Integramos los comités SSyMA donde los gerentes de planta refuerzan su liderazgo en el control y mitigación del riesgo operativo.
- Llevamos a cabo la semana SSyMA a nivel nacional donde a través de actividades y promoción del sistema se logra concientizar a todos los colaboradores en tener una actitud preventiva y un comportamiento seguro y del cuidado del medio ambiente.

Gracias a los esfuerzos que hemos llevado a cabo en este ámbito, en 2022 registramos una disminución en el número de accidentes en los centros laborales.

	2021	2022
Lesiones por accidente laboral registrables	202	166
Fallecimientos resultantes de una lesión por accidente laboral	0	0
Lesiones por accidente laboral con consecuencias graves (sin incluir fallecimientos)	1	0



Universidad JUMEX

Con el propósito de fortalecer una cultura de seguridad al interior de la compañía, echamos a andar la Universidad JUMEX. A través de esta iniciativa ayudamos a nuestro personal operativo y técnico de mantenimiento a desarrollar los conocimientos y habilidades necesarias para prevenir incidentes, así como para resolver problemas vinculados con la tecnología y los procesos productivos de la compañía.

Los principales temas impartidos en la Universidad JUMEX son:



Introducción a las políticas de seguridad



Primeros auxilios



Identificación y análisis de riesgo



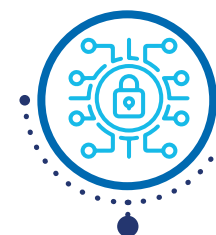
Uso e implementación del sistema LOTO



NOM-004-STPS-2020
Condiciones de seguridad en la operación de maquinaria y equipo



NOM-029-STPS-2011
Condiciones de seguridad en el mantenimiento de instalaciones eléctricas



Normas de seguridad



Programa de seguridad vial

En Grupo JUMEX reconocemos que la seguridad debe estar presente en cada una de nuestras fases operativas. Por ello, en alianza con **GNP y Yamaha**, desarrollamos un programa de capacitación en materia de seguridad vial con el propósito de garantizar que los procesos de logística y distribución se lleven a cabo de manera segura.

Asimismo, reforzamos la seguridad vial a través de las siguientes acciones:

- Campañas de sensibilización
- Control de siniestros por zona
- Adquisición de equipo de seguridad
- Capacitaciones a montacarguistas



ACOMPañAMOS CADA MOMENTO DE TU DÍA



Nutrición y seguridad alimentaria [3-3, 416-1, 417-1, FB-NB_260a.1]

En Grupo JUMEX nos da gusto cumplir con el compromiso de ofrecer bebidas de la más alta calidad que satisfagan las necesidades y expectativas de nuestros clientes y consumidores.

De ahí nuestro interés de cuidar cada una de las fases operativas y los insumos que utilizamos para garantizar que nuestros productos cumplan con los más altos estándares de calidad e inocuidad a nivel nacional e internacional. También trabajamos en la mejora continua de nuestros procesos y en la innovación en el desarrollo de productos.

Asimismo, a fin de brindar confianza y tranquilidad a nuestros consumidores, en todos nuestros empaques proporcionamos información completa y detallada sobre los productos. Los datos que damos a conocer en los empaques se desglosan de la siguiente forma:



- Información nutrimental
- Descripción del producto (ingredientes, fecha de caducidad, instrucciones de consumo y conservación)
- Octágonos de advertencia
- Declaración "Hecho con fruta"*
- Contacto de atención al consumidor
- Recomendaciones de disposición del empaque post-consumo

*Únicamente en productos en los que aplica

Con el propósito de ofrecer opciones saludables y nutritivas a los consumidores, en nuestro portafolio de productos incluimos bebidas hechas con ingredientes 100% naturales, libres de azúcares y conservadores.



JUMEX UNICO FRESCO

A fin de brindar una experiencia de nutrición natural y sabor único, en Grupo JUMEX desarrollamos esta línea de **bebidas 100% naturales, sin ingredientes añadidos** y elaboradas con **frutas de la más alta calidad.**



JUMEX 0%

Esta línea de bebidas ofrece una **alternativa reducida en calorías y sin azúcar añadida**, manteniendo lo mejor de las frutas.

Además, para cumplir con nuestro compromiso con la salud de nuestros consumidores y el cuidado del medio ambiente, implementamos estrategias de comunicación enfocadas en la toma de decisiones informadas y responsables.

Vinculación con la comunidad [3-3, 203-1, 413-1, 413-2]

En Grupo JUMEX asumimos plenamente nuestra responsabilidad de contribuir al desarrollo sostenible de las comunidades mexicanas. Por este motivo, impulsamos acciones enfocadas en el desarrollo económico, educativo y cultural de nuestro país, a través de Fundación JUMEX y nuestras actividades de Responsabilidad Social.



El Centro Mexicano para la Filantropía (Cemefi) nos reconoció por 13° año consecutivo con el Distintivo ESR®

Donamos en especie a Banco de Alimentos de México (BAMX) para contribuir a mitigar el problema de inseguridad alimentaria en las comunidades mexicanas

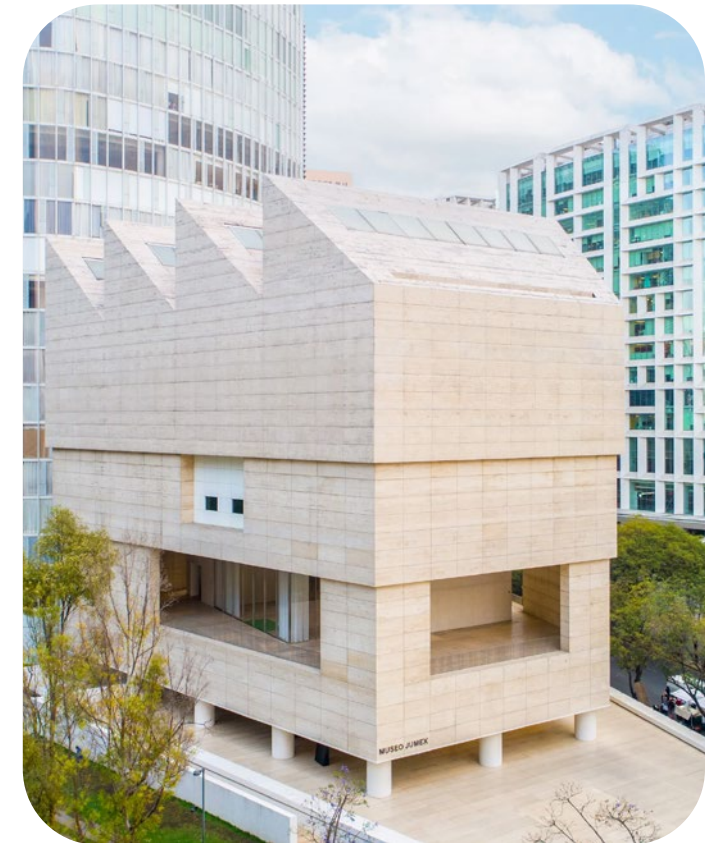


Fundación JUMEX

La creación hace más de 20 años de Fundación JUMEX tuvo el propósito de impulsar el desarrollo de la sociedad mexicana en los ámbitos artístico, académico y educativo. Este organismo se dedica a la producción, discusión y conocimiento en torno al arte contemporáneo.

La labor de Fundación JUMEX es posible gracias a Colección JUMEX, el acervo artístico de la Fundación, y el Museo JUMEX. En conjunto, esta labor se nutre de dos programas complementarios, mediante los cuales promueve su misión. Estos son:

- **Educación:** Despertar el interés por la apreciación y comprensión del arte contemporáneo.
- **Fomento:** Brindar apoyo para la producción de arte contemporáneo y de proyectos independientes.



Museo JUMEX

El Museo JUMEX abrió sus puertas en noviembre de 2013 con un propósito bien definido: ser una institución dedicada a despertar el interés de los visitantes por el arte contemporáneo, y a promover la experimentación e innovación en las artes. A partir de entonces, este recinto se ha consolidado como la plataforma principal de la Fundación JUMEX.

Con el propósito de ampliar el alcance de los esfuerzos realizados a través de Fundación JUMEX para incentivar el interés del público mexicano por el arte y la cultura, Museo JUMEX ofrece a sus visitantes diversas exposiciones y programas educativos y culturales totalmente gratuitos.

	2021	2022
Exposiciones	5	10
Visitantes	117,878	471,074
Eventos educativos y públicos	52	879
Participantes	3,642	10,574



Exposiciones en 2022



Acciones a distancia



Proyecto en Izamal: La tierra al revés



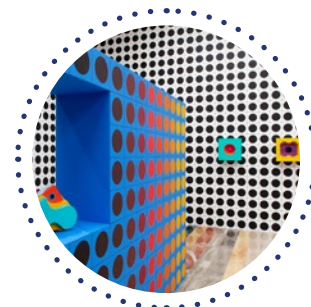
First Scene: Entre caballos de fuerza y caballos de vapor



Urs Fischer: Lovers



Colección JUMEX: Martin Creed



Rodrigo Hernández: El Espejo



Lari Pittman: Lo que se ve, se pregunta



Minerva Cuevas: Game Over



Gego: Midiendo el infinito



Museos en común

“Museos en común”, un proyecto conformado por una exposición en el Museo JUMEX y un programa público, tuvo como propósito **crear vínculos duraderos, así como reflexionar sobre las funciones y responsabilidades que tienen las instituciones culturales** como agentes sociales dentro de las comunidades

Eventos educativos y públicos en 2022

Los cambios favorables que presentaron las condiciones sanitarias durante 2022 permitieron que Museo JUMEX reactivara los programas educativos y públicos de manera presencial. Sin embargo, atendiendo la nueva realidad postpandemia, parte de los eventos se mantuvieron en un formato virtual.

Tipo de actividad	Tipo de evento	Número de eventos	Número de participantes
Círculo de lectura	En línea	4	18
Conferencias	Presencial	4	85
Acompañamientos con el público	Presencial	4	230
Conversaciones	En línea	3	119
Conversaciones	Presencial	8	785
Cursos	En línea	10	42
Conciertos	Presencial	2	360
Mediación con artistas	Presencial	7	172
Museo móvil	Presencial	3	70
Performance	Presencial	8	660
Talleres	Presencial	54	1,625
Visita al estudio	En línea	1	7
Recorrido virtual	En línea	1	16
Visitas guiadas especiales (docentes, niños, curadores, artistas)	Presencial	42	834
Visitas guiadas y atención en galerías	Presencial	728	5,551
Total		879	10,574

Programas de becas y patrocinios

A través de Fundación JUMEX canalizamos recursos que apoyan la formación de profesionales especializados en artes visuales y campos relacionados, así como la producción artística de proyectos independientes.

Becas FJAC

Nuestro interés de impulsar la producción e investigación del arte contemporáneo se refleja en los apoyos financieros que brindamos a estudiantes mexicanos para que cursen programas de posgrado en instituciones nacionales o extranjeras.

	2021	2022
Becas otorgadas	18	19

182
becas otorgadas desde el inicio del programa

Patrocinios FJAC

Nuestro programa de patrocinios tiene el propósito de brindar apoyo a individuos, agrupaciones, colectivos e instituciones que trabajan en la producción, investigación y/o divulgación del arte contemporáneo. Año con año, lanzamos una convocatoria abierta para otorgar estos patrocinios.

	2021	2022
Patrocinios otorgados	24	19

201
patrocinios otorgados desde el inicio del programa





[2-1, 2-2, 2-3, 2-4, 2-5]

Cada día crece y se fortalece nuestro compromiso con la sostenibilidad, y muestra de ello son las acciones que llevamos a cabo en Grupo JUMEX para impulsar el crecimiento económico y el desarrollo social, así como para contribuir al cuidado del medio ambiente.

A través del presente documento damos continuidad al ciclo anual de publicaciones para mantener actualizados a nuestros grupos de interés sobre las acciones realizadas en materia de sostenibilidad por Grupo JUMEX, S.A. de C.V. durante el periodo del 1 de enero al 31 de diciembre de 2022.

En línea con los temas más importantes para nuestra compañía, los datos contenidos en este informe de sostenibilidad se organizan en cinco capítulos:

- **Lo que somos**
- **Comprometidos con la calidad y la innovación**
- **Cuidamos el origen de nuestras frutas**
- **Contamos con talento único y fresco**
- **Acompañamos cada momento de tu día**

Durante 2022 no se suscitaron cambios significativos en las operaciones de la compañía ni en la cadena de valor. En la elaboración de este documento no se actualizó información ni se contó con verificación externa.

SOBRE ESTE INFORME



[3-1, 3-2]

Para definir los contenidos del presente informe de sostenibilidad nos basamos en los resultados obtenidos en nuestro último estudio de materialidad que se llevó a cabo siguiendo la metodología recomendada por el Global Reporting Initiative (GRI).

Este ejercicio consideró las opiniones y expectativas de nuestros grupos de interés, así como el Contexto de Sostenibilidad en el que operamos. Nuestro objetivo consistió en identificar los asuntos más importantes para el negocio y nuestros grupos, así como los ámbitos en los que generamos un mayor impacto (positivo o negativo, actual o potencial).

Posteriormente, aplicamos el principio de Exhaustividad a los temas resultantes para garantizar que la información relativa a cada uno de ellos se integrara y comunicara de manera precisa, clara, equilibrada, puntal, comparable y verificable.

<p>A Ambiental</p>	<ul style="list-style-type: none"> • Gestión del agua • Agricultura sostenible • Gestión de residuos y efluentes • Gestión de energía y emisiones • Estrategia climática
<p>S Social</p>	<ul style="list-style-type: none"> • Nutrición y salud • Satisfacción del cliente y del consumidor • Bienestar y prácticas laborales • Participación en las comunidades
<p>G Gobernanza</p>	<ul style="list-style-type: none"> • Innovación y desarrollo • Ética e integridad • Gestión de la sostenibilidad

MATERIALIDAD

ÍNDICE DE CONTENIDOS GRI

Declaración de uso Grupo Jumex, S.A. de C.V. ha presentado la información citada en este índice de contenidos GRI para el periodo comprendido entre 1 de enero y el 31 de diciembre de 2022. utilizando como referencia los Estándares GRI.

GRI 1 usado

GRI 1: Fundamentos 2021

Estándar GRI	Contenido	Página o respuesta
Estándares Universales		
GRI 2 Contenidos Generales 2021		
1. La organización y sus prácticas de presentación de informe		
2-1	Detalles organizacionales	14-15
2-2	Entidades incluidas en la presentación de informes de sostenibilidad	Grupo Jumex, S.A. de C.V.
2-3	Periodo objeto del informe, frecuencia y punto de contacto	69, 78
2-4	Actualización de la información	69
2-5	Verificación externa	69
2. Actividades y trabajadores		
2-6	Actividades, cadena de valor y otras relaciones comerciales	10-11, 14-15, 26-33
2-7	Empleados	50
2-8	Trabajadores que no son empleados	En Grupo JUMEX no se cuenta con colaboradores que no sean empleados de la compañía.
3. Gobernanza		
2-9	Estructura de gobernanza y composición	16-17
2-12	Función del máximo órgano de gobierno en la supervisión de la gestión de los impactos	16-17
4. Estrategia, políticas y prácticas		
2-22	Declaración sobre la estrategia de desarrollo sostenible	4-5
2-23	Compromisos y políticas	10-11, 18-20, 30-31

Estándar GRI	Contenido	Página o respuesta
		20-21, 30-31
2-24	Incorporación de los compromisos y políticas	Las Política de integridad, el Código de Conducta y la Política Anticorrupción de Grupo Jumex, son aplicables a todos los colaboradores, accionistas, miembros del Consejo de Administración y cualquier otro órgano societario, así como a los socios comerciales y terceros Intermediarios
2-25	Procesos para remediar los impactos negativos	21, 36-47, 57-59
2-26	Mecanismos para solicitar asesoramiento y plantear inquietudes	21
2-27	Cumplimiento de la legislación y las normativas	En 2022 se presentó un solo caso por un posible incumplimiento a la legislación, el cual derivó en una multa.
2-28	Afiliación a asociaciones	Grupo JUMEX es asociado de la Cámara Nacional de la Industria de Conservas Alimenticias (CANAINCA), es miembro del Consejo Nacional Agropecuario (CNA) y del Consejo Mexicano de la Industria de Productos de Consumo. A.C. (CONMÉXICO). También pertenece a las siguientes asociaciones: International Fruit and Vegetable Juice Association (IFU por sus siglas en inglés) y la European Fruit Juice Association (AIJN por sus siglas en inglés).
5. Participación de los grupos de interés		
2-29	Enfoque para la participación de los grupos de interés	22
GRI 3: Temas Materiales 2021		
3-1	Proceso de determinación de los temas materiales	71
3-2	Lista de temas materiales	71

Estándar GRI	Contenido	Página o respuesta
Estándares Temáticos		
Gestión de la sostenibilidad		
GRI 3: Temas Materiales 2021		
3-3	Gestión de los temas materiales	18-19
Ética e integridad		
GRI 3: Temas Materiales 2021		
3-3	Gestión de los temas materiales	20-21
Innovación y desarrollo		
GRI 3: Temas Materiales 2021		
3-3	Gestión de los temas materiales	28-29
Estrategia climática		
GRI 3: Temas Materiales 2021		
3-3	Gestión de los temas materiales	38-39
GRI 201: Desempeño económico 2016		
201-2	Implicaciones financieras y otros riesgos y oportunidades derivados del cambio climático	Estamos trabajando en la identificación de riesgos y oportunidades asociados al cambio climático que puedan generar impactos significativos en el negocio y la cadena de valor, con la finalidad de desarrollar estrategias para abordar cada uno de ellos.
Agricultura sostenible		
GRI 3: Temas Materiales 2021		
3-3	Gestión de los temas materiales	39
Gestión del agua		
GRI 3: Temas Materiales 2021		
3-3	Gestión de los temas materiales	40-42
GRI 303: Agua y efluentes 2018		
303-3	Extracción de agua	40
303-4	Vertido de agua	42
303-5	Consumo de agua	41
Gestión de energía y emisiones		
GRI 3 : Temas Materiales 2021		
3-3	Gestión de los temas materiales	42-43
GRI 302 : Energía 2016		
302-1	Consumo de energía dentro de la organización	42

Estándar GRI	Contenido	Página o respuesta
302-2	Consumo de energía fuera de la organización	42
302-3	Intensidad energética	43
GRI 305: Emisiones 2016		
305-1	Emisiones directas de GEI	43
305-2	Emisiones indirectas de GEI asociadas a la energía	43
Gestión de residuos		
GRI 3: Temas Materiales 2021		
3-3	Gestión de los temas materiales	44-45
GRI 306: Residuos 2020		
306-3	Residuos generados	45
306-4	Residuos no destinados a eliminación	45
306-5	Residuos destinados a eliminación	45
Bienestar y prácticas laborales		
GRI 3: Temas Materiales 2021		
3-3	Gestión de los temas materiales	51-59
GRI 401: Empleo 2016		
401-1	Contrataciones de nuevos empleados y rotación de personal	53
401-2	Prestaciones para los empleados a tiempo completo que no se dan a los empleados a tiempo parcial o temporales	51
401-3	Permiso parental	52
GRI 402: Relaciones trabajador-empresa 2016		
402-1	Plazos de aviso mínimos sobre cambios operacionales	En caso de cambios significativos en nuestras operaciones, el plazo mínimo de aviso que damos a nuestros colaboradores es de una semana.
GRI 405: Diversidad e igualdad de oportunidades 2016		
405-1	Diversidad de órganos de gobierno y empleados	53
GRI 403: Salud y seguridad en el trabajo 2018		
403-1	Sistema de gestión de la salud y la seguridad en el trabajo	57, 58 Salud y seguridad laboral El Sistema de Seguridad, Salud y Medio Ambiente (SSyMA) es aplicable a todo el personal con involucramiento en las áreas de manufactura, logística y ventas.
403-5	Formación de trabajadores sobre salud y seguridad en el trabajo	57-59

Estándar GRI	Contenido	Página o respuesta
403-6	Promoción de la salud de los trabajadores	51-52
403-9	Lesiones por accidente laboral	58
403-10	Las dolencias y enfermedades laborales	Durante 2022 no se registraron casos graves de enfermedades laborales entre los colaboradores de Grupo JUMEX.
Nutrición y salud		
GRI 3: Temas Materiales 2021		
3-3	Gestión de los temas materiales	62-63
GRI 416 : Salud y seguridad de los clientes 2016		
416-1	Evaluación de los impactos de las categorías de productos y servicios en la salud y la seguridad	62 62
416-2	Casos de incumplimiento relativos a los impactos de las categorías de productos y servicios en la salud y la seguridad	Durante 2022 no se registraron casos de incumplimiento relativos a los impactos de los productos y servicios en la salud y la seguridad.
Satisfacción del cliente y consumidor		
GRI 3: Temas Materiales 2021		
3-3	Gestión de los temas materiales	62-63
GRI 417: Marketing y etiquetado 2016		
417-1	Requerimientos para la información y el etiquetado de productos y servicios	62 El etiquetado de productos cumple con los requerimientos de la NOM-051-SCFI/SSAI-2010 y aquellas otras que le llegaran a aplicar, según la naturaleza del producto que se trate.
417-2	Casos de incumplimiento relacionados con la información y el etiquetado de productos y servicios	En el periodo objeto del informe no se presentaron casos de incumplimiento relacionados con la información y el etiquetado de productos.
Participación en las comunidades		
GRI 3: Temas Materiales 2021		
3-3	Gestión de los temas materiales	63-67
GRI 203: Impactos económicos indirectos 2016		
203-1	Inversiones en infraestructura y servicios apoyados	63-67
GRI 413: Comunidades locales 2016		
413-1	Operaciones con programas de participación de la comunidad local, evaluaciones del impacto y desarrollo	63-67

ÍNDICE DE CONTENIDOS SASB

Estándar SASB	Contenido	Página o respuesta
Parámetros de actividad	FB-NB-000.B	Número de instalaciones de producción. 14
Gestión del combustible de la flota	FB-NB-110a.1	Combustible de la flota consumido, porcentaje renovable. 42
Gestión de la energía	FB-NB-130a.1	(1) Energía operativa consumida, (2) porcentaje de electricidad de la red, (3) porcentaje de renovables. 42-43
Gestión del agua	FB-NB-140a.1	(1) Total de agua extraída, (2) total de agua consumida, porcentaje de cada una en regiones con un estrés hídrico inicial alto o extremadamente alto. 40
	FB-NB-140a.2	Descripción de los riesgos de la gestión del agua y análisis de las estrategias y las prácticas para mitigarlos. 40-42
Salud y nutrición	FB-NB-260a.1	Ingresos por bebidas de (1) sin calorías y bajas en calorías, (2) sin azúcar añadido y (3) endulzadas artificialmente. 62
Suministro de ingredientes	FB-NB-440a.1	Porcentaje de los ingredientes de las bebidas que proceden de regiones con un estrés hídrico inicial alto o extremadamente alto. 30
	FB-NB-440a.2	Lista de ingredientes prioritarios de las bebidas y descripción de los riesgos de abastecimiento debido a consideraciones ambientales y sociales. 39



**GRUPO
JUMEX**

[2-2]

Datos de contacto

Guillermo Vez Campos
Gerente de Seguridad, Salud
y Medio Ambiente
gvezc@jumex.com.mx

www.grupojumex.mx